

ICS 35.200  
CCS L 70  
备案号 93905-2024

MZ

中华人民共和国民政行业标准

MZ/T 074—2024  
代替 MZ/T 074—2016

## 居民家庭经济状况核对 数据交换接口

Verification service for the family economy information—Data exchange interface

2024 - 04 - 30 发布

2024 - 06 - 01 实施

中华人民共和国民政部 发布



## 目 次

前言 .....	III
1 范围 .....	4
2 规范性引用文件 .....	4
3 术语和定义 .....	4
4 缩略语 .....	4
5 交换原则 .....	5
6 交换网络 .....	5
7 交换内容 .....	5
8 交换方式 .....	5
8.1 通讯协议 .....	6
8.2 接口类型 .....	6
8.3 数据格式 .....	6
9 接口说明 .....	6
9.1 业务类型 .....	6
9.2 目录清单 .....	6
9.3 报文结构 .....	7
9.4 报文内容 .....	8
10 交换安全 .....	15
10.1 总体要求 .....	15
10.2 申请安全 .....	16
10.3 存储安全 .....	16
10.4 传输安全 .....	16
附录 A（资料性） 联机数据交换业务参考流程 .....	18
A.1 业务概述 .....	18
A.2 业务流程 .....	19
附录 B（资料性） 典型数据交换接口报文示例 .....	23
B.1 请求报文体示例 .....	23
B.2 响应报文示例 .....	25
附录 C（资料性） 数据交换接口响应结果状态代码 .....	28
C.1 数据交换接口响应结果状态代码 .....	28
附录 D（资料性） 数据交换接口参数代码 .....	29
D.1 核对业务类型代码 .....	29
D.2 联机数据交换区域代码 .....	29
D.3 救助类型代码 .....	29
D.4 证件类型代码 .....	30

D.5 共享资源类型代码.....	30
D.6 批次状态代码.....	30
D.7 附件类型代码.....	31
参考文献.....	32

## 前 言

本文件按照GB/T 1.1—2020《标准化工作导则 第1部分：标准化文件的结构和起草规则》的规定起草。

本文件代替MZ/T 074—2016《居民家庭经济状况核对 数据接口》，与MZ/T 074—2016相比，除结构调整和编辑性改动外，主要技术变化如下：

- 更改了本文件的适用范围，将适用范围限定于联机数据交换业务场景，并将文件名称更改为《居民家庭经济状况核对 数据交换接口》（见第1章，2016年版的第1章）；
- 删除了术语“数据”的定义（见2016年版的3.1）；
- 更改了术语“核对系统”的定义（见3.1，2016年版的3.2）；
- 增加了术语“数据交换平台”“数据接口”“报文”“联机数据交换”的定义（见3.2、3.3、3.4、3.5）；
- 增加了数据交换的原则性要求（见第5章）；
- 增加了数据交换网络体系的建设要求（见第6章）；
- 更改了数据交换的内容要求，限定了交换数据的内容范围、报文格式要求，明确了交换指标项采用MZ/T 073提出的格式要求（见7章，2016年版的第4章）；
- 删除了交换指标项目录（见2016年版的附录A）；
- 更改了数据交换的技术实现方式，提出了数据交换在通讯协议、接口类型和数据格式方面的技术性要求，不再采用文件夹方式交换数据（见第8章，2016年版的第5章）；
- 增加了数据接口在业务类型、接口目录、报文结构、报文内容方面的规范性要求（见第9章）；
- 增加了数据交换安全方面的相关要求（见第10章）；
- 增加了联机数据交换典型业务场景的流程说明（见附录A）；
- 增加了典型数据交换接口报文示例（见附录B）；
- 增加了数据交换接口响应结果状态代码（见附录C）；
- 增加了数据交换接口参数代码（见附录D）。

请注意本文件的某些内容可能涉及专利。本文件的发布机构不承担识别专利的责任。

本文件由民政部提出并归口。

本文件起草单位：民政部低收入家庭认定指导中心、江西省居民家庭经济状况核对中心、山西省民政事业发展中心、湖北省居民家庭经济状况核对中心。

本文件主要起草人：宝力高、王昊、徐梓川、夏松华、毛丽平。

本文件于2016年12月首次发布，2024年4月第一次修订。

# 居民家庭经济状况核对 数据交换接口

## 1 范围

本文件规定了居民家庭经济状况核对数据交换接口的交换原则、交换网络、交换内容、交换方式、接口定义和交换安全要求。

本文件适用于居民家庭经济状况核对机构与信息共享单位之间的联机数据交换。

## 2 规范性引用文件

下列文件中的内容通过文中的规范性引用而构成本文件必不可少的条款。其中，注日期的引用文件，仅该日期对应的版本适用于本文件；不注日期的引用文件，其最新版本（包括所有的修改单）适用于本文件。

- GB/T 2260 中华人民共和国行政区划代码
- GB/T 35273 信息安全技术 个人信息安全规范
- GB/T 39786 信息安全技术 信息系统密码应用基本要求
- MZ/T 072 居民家庭经济状况核对 总体要求
- MZ/T 073 居民家庭经济状况核对 数据元
- MZ/T 165 居民家庭经济状况核对 数据安全要求

## 3 术语和定义

MZ/T 072和MZ/T 073界定的以及下列术语和定义适用于本文件。

### 3.1

#### 核对系统 verification service system

居民家庭经济状况核对系统，是专门用于开展居民家庭经济状况信息查询、比对和核算工作的计算机应用软件。

### 3.2

#### 数据交换平台 data exchange platform

分级部署在国家电子政务外网，联通各级核对系统和信息共享单位系统，支撑核对数据共享的计算机信息系统。

注：数据交换平台提供接口注册、电子签名、认证授权、资源目录、报文加密、数据传输、数据校验、进度跟踪等功能服务。

### 3.3

#### 数据接口 data interface

一组用于数据交换的服务，是由一系列功能封装后可被信息系统用户实现远程调用的通信合约。

注：数据接口包括程序功能、位置路径、通讯协议、传输格式、数据报文、认证方法等执行通信时所需要的所有细节的描述。

### 3.4

#### 报文 message

网络中传输的数据单元，封装了交换数据集和通讯控制信息。

### 3.5

#### 联机数据交换 online data exchange

核对系统与信息共享单位系统之间，借助数据交换平台调用数据接口，互相传递报文的过程。

## 4 缩略语

下列缩略语适用于本文件。

HTTP: 超文本传输协议 (Hypertext Transfer Protocol)

IP: 网际互连协议 (Internet Protocol)

JSON: JavaScript对象简谱, 一种轻量级的数据交换格式 (JavaScript Object Notation)

REST: 表述性状态传递 (Representational State Transfer)

SSL: 安全套接层 (Secure Socket Layer)

UTF-8: 8比特万国码的可变长度字符编码 (8-bit Unicode Transformation Format)

VPN: 虚拟专用网络 (Virtual Private Network)

## 5 交换原则

核对机构开展联机数据交换, 遵循以下基本原则:

- a) 知情: 获取居民家庭经济状况数据, 应在建立核对业务委托关系基础上, 取得核对对象本人或其监护人的书面授权;
- b) 规范: 交换数据的类型、含义和表示方式, 应符合 MZ/T 073 提出的数据元规范;
- c) 安全: 交换数据中含有符合 MZ/T 165 规定的核心数据、重要数据时, 应采用密码技术保障存储安全、传输安全;
- d) 完整: 同一交换批次下, 同一核对对象关联的全部数据和附件材料宜一并提交、反馈, 同时应使用密码技术开展数据完整性校验。

注: 采用密码技术时遵循密码管理相关国家标准。

## 6 交换网络

6.1 核对机构依托国家电子政务外网、民政行业统一数字证书服务体系, 借助数据交换平台, 实现分级部署核对系统、信息共享单位系统间的互联互通, 组建全国居民家庭经济状况信息查询网络, 开展跨层级、跨部门、跨区域的联机数据交换。

注: 各级核对系统、数据交换平台均为全国居民家庭经济状况信息查询网络中的数据交换节点。

6.2 核对机构根据联机数据交换的业务场景, 按照本文件提出的技术要求, 开发数据接口、改造本级核对系统功能, 接入数据交换平台。

6.3 核对系统和数据交换平台宜使用民政部居民家庭经济状况核对机构 (以下简称部级核对机构) 统一签发的数字证书和密钥, 借助加密设备, 在联机数据交换过程中进行电子签名和报文加密, 以验证系统身份的真实性, 保障交换数据的机密性、完整性和不可否认性。

## 7 交换内容

7.1 联机数据交换的内容为信息共享单位收集的或通过转让获得的、反映居民家庭经济状况的数据资源, 交换数据范围以核对委托文书、核对授权书的约定为限。

注1: 交换数据包括但不限于核对对象的户籍、纳税记录、社会保险缴纳、不动产登记、市场主体登记、住房公积金缴纳、车船登记, 以及银行存款、商业保险、证券、互联网金融资产等信息。

注2: 核对机构根据当地实际情况, 交换获取核对对象家庭用水、用电、燃气、通讯等日常生活费用支出信息, 以及高收费学校就读 (含入托、出国留学)、出国旅游等情况信息。

7.2 核对机构开展联机数据交换时, 可根据部级核对机构发布的行业数据共享资源目录, 选择交换数据的属地、类型, 按照本文件 8.3 和 9.3 提出的格式规范拼接报文, 传入符合 MZ/T 073 定义规范的交换数据集。

注: 部级核对机构在 MZ/T 073 定义的数据元目录基础上, 建立、审核、发布“全国核对信息共享资源目录”, 采用统一注册、分级维护的方式, 由地方核对机构共同管理, 形成全国通用的数据共享交换资源目录, 用于开展跨层级、跨部门、跨区域居民家庭经济状况信息数据交换。

## 8 交换方式

### 8.1 通讯协议

核对机构开展联机数据交换，应使用HTTP通讯协议，宜借助SSL证书保障链路安全。

### 8.2 接口类型

数据接口宜采用RESTful风格的请求调用，在数据交换平台注册发布后，供核对系统调用。

注1：本文件中的RESTful是指符合REST风格，采用JSON格式定义的数据服务接口架构。

注2：数据接口也能采用Web Service等基于HTTP协议的开放服务接口类型，以数据交换平台支持的接口类型为准。

### 8.3 数据格式

8.3.1 数据接口的报文参数应采用 UTF-8 字符编码，报文内容采用 JSON 格式传输，出参、入参数据宜采用国家密码主管部门认可的密码算法加密处理。

8.3.2 数据接口的报文参数宜使用英文首词字母小写的小驼峰式命名法（lowerCamelCase）命名。

## 9 接口说明

### 9.1 业务类型

联机数据交换的数据接口按业务场景可划分为如下类型：

- a) 用户登录认证：用于获取数据交换平台签发的调用令牌（Token）；
- b) 交换批次管理：用于创建并跟踪一个联机数据交换的业务批次，在一个批次中，可包含多个核对对象和多种交换数据类型；
- c) 获取资源目录：用于查询行业数据共享资源目录，获取交换数据的属地、类型信息；
- d) 附件信息管理：用于上传、下载某一批次关联的电子业务材料，如经济状况核对授权书、申请函等，也可用于以文件方式反馈交换数据集；
- e) 反馈交换数据：用于以结构化数据的方式，上传、下载某一批次的交换数据集。

### 9.2 目录清单

通过数据交换平台注册发布，用于支持联机数据交换的数据接口目录见表1。核对系统调用数据接口，开展联机数据交换的典型业务和流程见附录A。

表1 联机数据交换接口目录

序号	业务类型	接口编号	接口名称	接口功能
1	用户登录认证	A001	获取调用授权	使用在数据交换平台注册的用户账号、用户密码等参数，获取数据接口调用的授权Token。
2	交换批次管理	B001	添加批次基本信息	创建一个批量查询申请的批次信息。
3		B002	获取待办批次信息	获取待处理的查询批次信息。
4		B003	添加批次人员信息	在创建的查询批次中添加被查询人员信息。
5		B004	获取待查询人员信息	根据批次编号获取被查询人员信息。
6		B005	添加批次资源类型信息	在创建的查询批次中添加需要查询的共享资源类型信息。
7		B006	获取待查询资源类型信息	根据批次编号获取需要查询的共享资源类型信息。
8		B007	获取批次状态信息	根据批次编号获取当前查询批次的业务流转状态。
9		B008	提交批次申请	提交查询申请。
10		B009	删除批次信息	根据批次编号删除该批次下关联的、尚未提交或已被退回的全部待查询信息。
11		B010	修改批次信息	根据批次编号修改该批次下关联的、尚未提交或已被退回的待查询人员或资源类型信息。
12		B011	退回查询批次	退回审核不通过的查询申请。
13	获取资源目录信息	C001	获取资源目录信息	获取行业数据共享资源目录信息。
14	附件信息管理	D001	上传附件信息	上传并保存电子业务材料，支持常见的文档或图片格式。



表1 联机数据交换接口目录（续）

序号	业务类型	接口编号	接口名称	接口功能
15	附件信息管理	D002	删除附件信息	根据批次编号删除该批次下关联的电子业务材料。
16		D003	查询附件信息	根据批次编号等参数获取关联的电子业务材料目录信息。
17		D004	下载附件信息	根据文件存储路径下载电子业务材料到本地系统。
18	反馈交换结果	E001	上传查询结果信息	上传指定批次的结构化查询结果数据。
19		E002	获取查询结果信息	下载指定批次的结构化查询结果数据。
注1：数据交换平台将联机数据交换业务定义为一次“查询”，以便数据接口与核对系统之间的业务功能集成。				
注2：行业数据共享资源目录中的交换数据集统称为共享资源。				

### 9.3 报文结构

#### 9.3.1 报文构成

联机数据交换的数据接口报文由报文头(header)和报文体(body)两个部分构成,分为请求报文、响应报文两种类型。

#### 9.3.2 请求报文结构

##### 9.3.2.1 报文头

请求报文的报文头用于描述数据接口调用方的身份信息和权限信息。请求报文的报文头结构见表2。

表2 请求报文的报文头结构

参数名	中文名	必填	数据类型	说明
content-type	请求数据格式	是	string	默认请求数据格式为“application/json;charset=utf-8”,附件信息管理类型接口采用“multipart/form-data”格式
X-Access-Token <sup>a</sup>	用户令牌	否	string	除用户登录接口外,调用其它数据接口时必须传
timestamp	请求时间戳	是	number	调用方发起调用时的当前时间戳
sign <sup>b</sup>	数据签名值	是	string	调用方对请求参数签名后的值
<sup>a</sup> Token 是用户登录成功后返回的令牌。调用数据接口时,在请求报文头中传入该令牌,以验证调用方身份和权限的有效性。令牌有效期不超过 12 小时,到期后需要重新登录(请求参数不唯一)以获取新的令牌。 <sup>b</sup> sign 是由调用方使用部级核对机构或其他权威机构签发的密钥,采用非对称密码算法对请求报文体进行签名后生成的字符串。在请求报文头中传入数据签名值,以验证请求的有效性,防止非法请求。				

##### 9.3.2.2 报文体

9.3.2.2.1 请求报文的报文体用于传输本次请求需要处理的业务参数(即请求参数)。

9.3.2.2.2 请求报文的报文体在提交单条记录时使用 JSONObject 格式,提交多条记录时使用 JSONArray 格式。当请求参数为多条记录时,可使用“total”参数表示提交记录总数,使用“list”参数存放请求参数的数组“[ ]”,数组中可放置多个 JSON 对象。

9.3.2.2.3 请求参数中含代码项时,宜在报文体中同时传入代码值和代码名称。

9.3.2.2.4 各数据接口的请求参数见 9.4,部分无需请求参数的数据接口,不传入报文体,请求报文的报文体示例见 B.1。

9.3.2.2.5 请求参数的 JSON 对象宜使用部级核对机构或其他权威机构签发的密钥,采用对称密码算法加密后传入报文体。

#### 9.3.3 响应报文结构

9.3.3.1 响应报文不再划分报文头和报文体的层次。数据接口服务提供方将公共参数、经过处理的业务结果参数(即响应参数)均传入报文体。响应报文的报文结构见表 3。

表3 响应报文的报文结构

参数名	中文名	必填	数据类型	说明
code	状态代码	是	string	本次请求的响应结果状态，见 C.1
message	状态描述	否	string	本次请求的响应结果状态描述，在 C.1 提供的名称基础上根据业务场景反馈提示信息
result	结果对象	是	string	本次请求的响应参数对象
success	成功标志	是	boolean	本次请求是否成功
timestamp	时间戳	是	number	服务提供方数据接口返回时的当前时间戳

9.3.3.2 响应参数采用 JSON 格式，宜使用部级核对机构或其他权威机构签发的密钥，采用对称密码算法加密后，作为“result”参数值对象，传入响应报文。

9.3.3.3 反馈的“result”参数值为单条记录时使用 JSONObject 格式，为多条记录时使用 JSONArray 格式。当“result”参数值为多条记录时，可使用“total”参数表示返回记录总数，使用“record”参数存放响应参数的数组“[]”，数组中可放置多个 JSON 对象；若需要对返回记录进行分页，可使用“size”参数表示分页后每页最多返回的条目个数，“pages”参数表示分页后的总页数。

9.3.3.4 响应参数中含代码项时，宜在“result”参数值中同时传入代码值和代码名称。

9.3.3.5 各数据接口的响应参数见 9.4，响应报文的示例见 B.2。

## 9.4 报文内容

### 9.4.1 获取调用授权

#### 9.4.1.1 请求参数

获取调用授权接口的请求参数见表4。

表4 获取调用授权接口请求参数表

参数名	中文名	必填	数据类型	说明
username	用户账号	是	string	由数据交换平台统一分配
password	用户密码	是	string	由数据交换平台统一分配

#### 9.4.1.2 响应参数

获取调用授权接口的响应参数见表5。

表5 获取调用授权接口响应参数表

参数名	中文名	必填	数据类型	说明
token	用户令牌	是	string	用户账号、密码验证成功后返回 token 字符串，作为调用其他接口的授权令牌，有效期不超过 12 小时

### 9.4.2 添加批次基本信息

#### 9.4.2.1 请求参数

添加批次基本信息接口的请求参数见表6。

表6 添加批次基本信息接口请求参数表

参数名	中文名	必填	数据类型	说明
bzType	核对业务类型	是	string	见 D.1
checkArea	查询区域	否	string	见 D.2
count	请求人数	是	integer	本批次中需要添加的被查询人员数量
dataResource	请求数据来源	否	string	本批次查询申请的业务发起机构

表6 添加批次基本信息接口请求参数表（续）

参数名	中文名	必填	数据类型	说明
dealType	救助类型	是	string	见 D.3
name	联系人姓名	是	string	业务发起机构操作人员姓名
telPhone	联系电话	是	string	业务发起机构操作人员联系电话
batchno	批次编号	是	string	由业务发起方按照统一规则生成，添加批次成功后编号唯一，编号规则为：3位救助类型代码（见 D.3）+6位业务发起机构行政区划代码（采用 GB/T 2260）+8位当前时间（yyyyMMddHHmmss）+3位随机数

#### 9.4.2.2 响应参数

添加批次基本信息接口的响应参数“result”值为空（null）。

#### 9.4.3 获取待办批次信息

##### 9.4.3.1 请求参数

获取待办批次信息接口的请求参数见表7。

表7 获取待办批次信息接口响应参数表

参数名	中文名	必填	数据类型	说明
areaCode	区划代码	否	string	见 D.2
注：若不提交请求参数，则返回全部待办批次信息。				

##### 9.4.3.2 响应参数

获取待办批次信息接口的响应参数见表8。

表8 获取待办批次信息接口响应参数表

参数名	中文名	必填	数据类型	说明
batchno	批次编号	是	string	需要处理的查询批次编号
bzType	核对业务类型	是	string	见 D.1
checkArea	查询区域	否	string	见 D.2
count	请求人数	是	integer	本批次中待查询的人员数量
dataResource	请求数据来源	否	string	本批次查询申请的业务发起机构
dealType	救助类型	是	string	见 D.3
name	联系人姓名	是	string	业务发起机构操作人员姓名
telPhone	联系电话	是	string	业务发起机构操作人员联系电话

#### 9.4.4 添加批次人员信息

##### 9.4.4.1 请求参数

添加批次人员信息接口的请求参数见表9。

表9 添加批次人员信息接口请求参数表

参数名	中文名	必填	数据类型	说明
applicant	姓名	是	string	
idCardCategory	证件类型	是	string	见 D.4
idCardNo	证件号码	是	string	
batchId	人员编码	否	string	

表9 添加批次人员信息接口请求参数表（续）

参数名	中文名	必填	数据类型	说明
batchno	批次编号	是	string	需要添加人员信息的查询批次编号
dataAreaCode	数据源地区编码	是	string	见 D. 2
dataCheckTime	查询时间	是	string	

#### 9.4.4.2 响应参数

添加批次人员信息接口的响应参数“result”值为空（null）。

#### 9.4.5 获取待查询人员信息

##### 9.4.5.1 请求参数

获取待查询人员信息接口的请求参数见表10。

表10 获取待查询人员信息接口请求参数表

参数名	中文名	必填	数据类型	说明
batchno	批次编号	是	string	

##### 9.4.5.2 响应参数

获取待查询人员信息接口的响应参数见表11。

表11 获取待查询人员信息接口响应参数表

参数名	中文名	必填	数据类型	说明
applicant	姓名	是	string	
idCardCategory	证件类型	是	string	见 D. 4
idCardNo	证件号码	是	string	
batchId	人员编码	否	string	
batchno	批次编号	是	string	
dataAreaCode	数据源地区编码	是	string	见 D. 2
dataCheckTime	查询时间	是	string	

#### 9.4.6 添加批次资源类型信息

##### 9.4.6.1 请求参数

添加批次资源类型信息接口的请求参数见表12。

表12 添加批次资源类型信息接口请求参数表

参数名	中文名	必填	数据类型	说明
batchno	批次编号	是	string	需要添加共享资源类型信息的查询批次编号
checkArea	查询区域	是	string	见 D. 2
applicant	姓名	是	string	
batchId	人员编码	否	string	
idCardCategory	证件类型	是	string	见 D. 4
idCardNo	证件号码	是	string	
dataCategory	数据类型	是	string	见 D. 5

##### 9.4.6.2 响应参数

添加批次资源类型信息接口的响应参数“result”值为空（null）。

#### 9.4.7 获取待查询资源类型信息

##### 9.4.7.1 请求参数

获取待查询资源类型信息接口的请求参数见表13。

表13 获取待查询资源类型信息接口请求参数表

参数名	中文名	必填	数据类型	说明
batchno	批次编号	是	string	

##### 9.4.7.2 响应参数

获取待查询资源类型信息接口的响应参数见表14。

表14 获取待查询资源类型信息接口响应参数表

参数名	中文名	必填	数据类型	说明
batchno	批次编号	是	string	
checkArea	查询区域	是	string	见 D. 2
applicant	姓名	是	string	
batchId	人员编码	否	string	
idCardCategory	证件类型	是	string	见 D. 4
idCardNo	证件号码	是	string	
dataCategory	数据类型	是	string	见 D. 5

#### 9.4.8 获取批次状态信息

##### 9.4.8.1 请求参数

获取批次状态信息接口的请求参数见表15。

表15 获取批次状态信息接口请求参数表

参数名	中文名	必填	数据类型	说明
batchno	批次编号	否	string	需要获取业务流转状态的查询批次编号
status	状态	否	string	见 D. 6

注：若不提交请求参数，则返回全部批次流转状态。

##### 9.4.8.2 响应参数

获取批次状态信息接口的响应参数见表16。

表16 获取批次状态信息接口响应参数表

参数名	中文名	必填	数据类型	说明
batchno	批次编号	是	string	
checkArea	查询区域	是	string	见 D. 2
dataCategory	数据类型	是	string	见 D. 5
status	状态	是	string	见 D. 6

#### 9.4.9 提交批次申请

##### 9.4.9.1 请求参数

提交批次申请接口的请求参数见表17。

表17 提交批次申请接口请求参数表

参数名	中文名	必填	数据类型	说明
batchno	批次编号	是	string	需要正式提交申请的查询批次编号

#### 9.4.9.2 响应参数

提交批次申请接口的响应参数“result”值为空（null）。

#### 9.4.10 删除批次信息

##### 9.4.10.1 请求参数

删除批次信息接口的请求参数见表18。

表18 删除批次信息接口请求参数表

参数名	中文名	必填	数据类型	说明
batchno	批次编号	是	string	需要作删除处理的查询批次编号

##### 9.4.10.2 响应参数

删除批次信息接口的响应参数“result”值为空（null）。

#### 9.4.11 修改批次信息

##### 9.4.11.1 请求参数

修改批次信息接口的请求参数见表19。

表19 修改批次信息接口请求参数表

参数名	中文名	必填	数据类型	说明
batchno	批次编号	是	string	需要将待查询信息作修改处理的查询批次编号

##### 9.4.11.2 响应参数

修改批次信息接口的响应参数“result”值为空（null）。

#### 9.4.12 退回查询批次

##### 9.4.12.1 请求参数

退回查询批次接口的请求参数见表20。

表20 退回查询批次接口请求参数表

参数名	中文名	必填	数据类型	说明
batchno	批次编号	是	string	需要退回修改或删除的查询批次编号
suggestion	退回原因	是	string	不超过 100 个字符

##### 9.4.12.2 响应参数

退回查询批次接口的响应参数“result”值为空（null）。

#### 9.4.13 获取资源目录信息

#### 9.4.13.1 请求参数

获取资源目录信息接口的请求参数见表21。

表21 获取资源目录信息接口请求参数表

参数名	中文名	必填	数据类型	说明
areaCode	区划代码	否	string	见 D.2
注：若不提交请求参数，则返回行业数据共享资源目录中的全部共享资源类型信息。				

#### 9.4.13.2 响应参数

获取资源目录信息接口的响应参数见表22。

表22 获取资源目录信息接口响应参数表

参数名	中文名	必填	数据类型	说明
areaCode	区划代码	否	string	见 D.2
areaName	区划名称	否	string	“areaCode”代表的行政区划名称
columnCode	数据元类型编码	否	string	见 D.5
columnName	数据元类型名称	否	string	“columnCode”代表的数据元小类名称
deptName	共享部门名称	否	string	
description	资源描述	否	string	
duration	反馈时长	否	string	

#### 9.4.14 上传附件信息

##### 9.4.14.1 请求参数

上传附件信息接口的请求参数见表23。

表23 上传附件信息接口请求参数表

参数名	中文名	必填	数据类型	说明
batchno	批次编号	是	string	电子业务材料关联的查询批次编号
batchId	人员编码	否	string	电子业务材料关联的人员编码
filetype	附件类型	是	string	见 D.7
filename	附件名称	是	string	
file	附件文件	是	file	

##### 9.4.14.2 响应参数

上传附件信息接口的响应参数见表24。

表24 上传附件信息接口响应参数表

参数名	中文名	必填	数据类型	说明
filePath	文件存储路径	是	string	附件文件上传完成后的存储路径

#### 9.4.15 删除附件信息

##### 9.4.15.1 请求参数

删除附件信息接口的请求参数见表25。

表25 删除附件信息接口请求参数表

参数名	中文名	必填	数据类型	说明
filePath	文件存储路径	是	string	需要删除的附件文件存储路径

#### 9.4.15.2 响应参数

删除附件信息接口的响应参数“result”值为空（null）。

#### 9.4.16 查询附件信息

##### 9.4.16.1 请求参数

查询附件信息接口的请求参数见表26。

表26 查询附件信息接口请求参数表

参数名	中文名	必填	数据类型	说明
batchno	批次编号	是	string	电子业务材料关联的查询批次编号
batchId	人员编码	否	string	电子业务材料关联的人员编码
filetype	附件类型	否	string	见 D.7

#### 9.4.16.2 响应参数

查询附件信息接口的响应参数见表27。

表27 查询附件信息接口响应参数表

参数名	中文名	必填	数据类型	说明
batchno	批次编号	是	string	
batchId	人员编码	否	string	
filePath	文件存储路径	是	string	
filetype	附件类型	是	string	见 D.7
filename	附件名称	是	string	

#### 9.4.17 下载附件信息

##### 9.4.17.1 请求参数

下载附件信息接口的请求参数见表27。

表28 下载附件信息接口请求参数表

参数名	中文名	必填	数据类型	说明
filePath	文件存储路径	是	string	需要下载的附件文件存储路径

#### 9.4.17.2 响应参数

下载附件信息接口的响应参数“result”值为空（null），同步返回所下载电子业务材料转换成的二进制文件流。

#### 9.4.18 上传查询结果信息

##### 9.4.18.1 请求参数

上传查询结果信息接口的请求参数见表29。



表29 上传查询结果信息接口请求参数表

参数名	中文名	必填	数据类型	说明
batchno	批次编号	是	string	
checkArea	查询区域	是	string	见 D.2
dataCategory	数据类型	是	string	见 D.5
batchId	人员编码	否	string	
applicant	姓名	是	string	
idCardCategory	证件类型	是	string	见 D.4
idCardNo	证件号码	是	string	
[items]	反馈数据项	否	string	上传的具体数据项，根据行业数据共享资源目录配置项动态反馈数据集，以数组格式提交

#### 9.4.18.2 响应参数

上传查询结果信息接口的响应参数“result”值为空（null）。

#### 9.4.19 获取查询结果信息

##### 9.4.19.1 请求参数

获取查询结果信息接口的请求参数见表30。

表30 获取查询结果信息接口请求参数表

参数名	中文名	必填	数据类型	说明
batchno	批次编号	是	string	
checkArea	查询区域	否	string	见 D.2
dataCategory	数据类型	是	string	见 D.5

##### 9.4.19.2 响应参数

获取查询结果信息接口的响应参数见表30。

表31 获取查询结果信息接口响应参数表

参数名	中文名	必填	数据类型	说明
batchno	批次编号	是	string	
checkArea	查询区域	是	string	见 D.2
dataCategory	数据类型	是	string	见 D.5
batchId	人员编码	否	string	
applicant	姓名	是	string	
idCardCategory	证件类型	是	string	见 D.4
idCardNo	证件号码	是	string	
[items]	反馈数据项	否	string	获取的具体数据项，根据行业数据共享资源目录配置项动态获取数据集，以数组格式返回

## 10 交换安全

### 10.1 总体要求

联机数据交换的请求参数和响应参数涉及GB/T 35273规定的个人敏感信息、MZ/T 165规定的核心数据和重要数据，应通过有效的技术手段和管理措施，保障核对对象的个人信息在申请、存储、传输过程中得到有效保护。

## 10.2 申请安全

开展联机数据交换，应征得核对对象本人或其监护人的明示同意，具体要求包括：

- a) 业务发起机构应在提交数据交换（查询）申请后的 5 个工作日内，上传本批次下全部核对对象的经济状况核对授权书（扫描版或电子授权书）；

注：电子授权书使用依法设立的电子认证服务机构颁发的数字证书和密钥进行电子签名。

- b) 部级核对机构对已接入全国居民家庭经济状况信息查询网络的核对系统开展不定期的技术规范性和业务合规性巡检，并反馈有关情况。

## 10.3 存储安全

各数据交换节点存储核对对象的个人信息时，应做到：

- a) 数据存储设备位于中华人民共和国境内；
- b) 对存储的数据资源进行整理，建立数据资产目录，明确数据的来源、类型、分类分级、存储区域、使用权限、管理责任等信息要素，并定期进行维护、更新；
- c) 对数据存储区域进行规划，生产数据、测试数据、共享交换接口数据等应分域存储，并对不同区域间的数据流动进行安全管控；
- d) 采用技术手段建立数据存储访问准入机制，对数据的访问行为进行过滤，对未知访问来源、风险行为进行拦截和阻断；
- e) 获取信息后，立即进行去标识化处理，将可用于恢复识别个人的信息与去标识化后的信息分开存储，加强访问和使用的权限管理；
- f) 指纹等个人生物识别信息与个人身份信息分开存储；
- g) 使用密码技术进行数据加密来存储个人信息；
- h) 当信息已经确认被下一个数据交换节点获取，或被核对业务的委托单位获取后，进行删除或匿名化处理；
- i) 业务发起机构撤销数据交换（查询）申请后，删除已经获取的个人信息；
- j) 对数据的操作和访问行为进行审计；
- k) 定期对可能影响存储安全的风险进行监测评估，如数据库所处网络环境、操作系统，未修补的数据库漏洞，弱口令、低安全策略配置、不安全缺省配置，高危程序代码等，发现后及时采取补救和加固处理。

## 10.4 传输安全

### 10.4.1 边界安全

各数据交换节点之间的网络边界，都应配置访问控制策略，实现基于IP地址、端口、协议的基本控制和基于应用的细粒度控制，支持地址转换等安全策略。默认情况下，除被允许的通信外，受控接口拒绝所有通信。

### 10.4.2 数据保护

各数据交换节点之间应按照数据分类分级保护要求，明确不同级别数据传输过程中的安全策略和操作规程，并应做到：

- a) 在中华人民共和国境内收集和产生的数据不能跨境传输；
- b) 在与国家机关、行业主管和监管单位传输数据时，同时遵循国家及行业相关管理要求；
- c) 使用专线或 VPN 搭建传输链路，采用 VPN 时应应对用户和权限进行严格管理，采取适当强度的用户认证方式；
- d) 对通讯双方进行身份认证和鉴别；
- e) 加强数据接口开发安全管理，数据接口上线前应开展代码审计、渗透测试、漏洞扫描等检测；
- f) 建立全量数据接口清单，对数据接口实施监控，排查状态发生变化的接口，在数据流向、访问行为等出现异常时报告警情、分析原因并及时处置。

### 10.4.3 密码应用

各数据交换节点按照GB/T 39786的规定，使用密码技术保障数据交换过程中的机密性、完整性、真实性和不可否认性，具体要求如下：

- a) 部级核对机构提供数字证书和密钥的全生命周期管理；
- b) 各数据交换节点之间的通讯链路宜建立安全加密通道；
- c) 各数据交换节点在调用数据接口时，宜使用部级核对机构或其他权威机构签发的密钥，对请求报文体进行全文或关键数据域签名和验签，借助摘要算法验证报文数据完整性；
- d) 各数据交换节点在传入、解析报文参数时，宜使用部级核对机构或其他权威机构签发的密钥，对请求报文体参数值对象、响应报文“result”参数值对象进行加密和解密；
- e) 各数据交换节点的系统登录参数（如用户账号、用户密码等），能够识别被查询人员身份的参数（如人员编码、身份证号、姓名、家庭住址、户籍地址、手机号等）应采用密文传输；
- f) 相关信息系统的设计开发、运行维护人员，应妥善保管、使用密钥，各数据交换节点的密钥不应混用，测试密钥与正式密钥不应混用，已停止使用的密钥应及时上交签发管理单位。

## 附录 A (资料性) 联机数据交换业务参考流程

### A.1 业务概述

#### A.1.1 业务类型

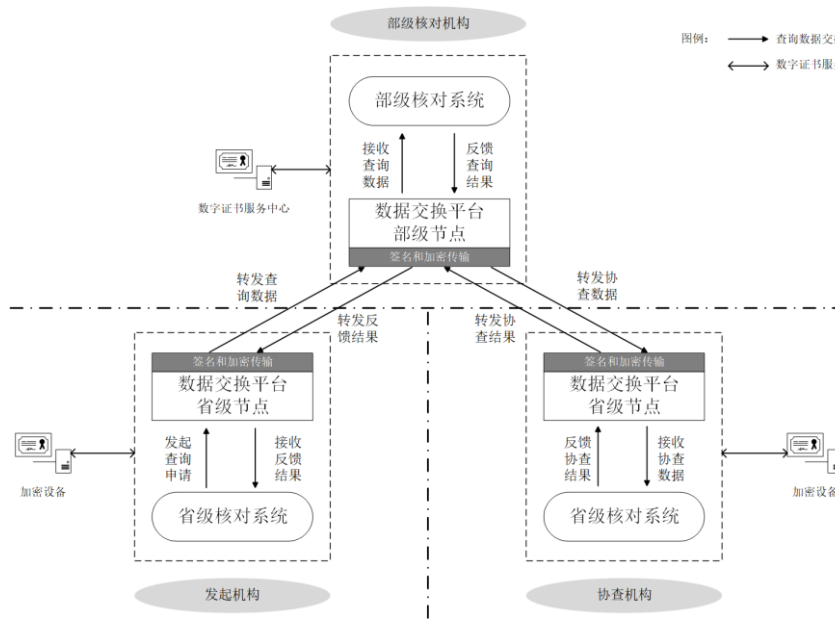
居民家庭经济状况信息部省联网查询（以下简称部省联网查询）是核对机构与信息共享单位之间开展联机数据交换的典型业务场景。部省联网查询分为以下业务类型：

- a) 部省查询：指发起查询的省级核对机构（以下简称发起机构）通过部级核对机构查询部级层面共享的居民家庭经济状况信息；
- b) 跨省查询：指发起机构通过部级核对机构查询其他省级核对机构（以下简称协查机构）共享的居民家庭经济状况信息。

注：部省联网查询业务中的省级核对机构包括各省、自治区、直辖市、新疆生产建设兵团核对机构，以及对于查询全国范围信息较为频繁且具备实施条件的计划单列市和省会城市核对机构。

#### A.1.2 总体架构

借助部级核对机构统一开发、分级部署的数据交换平台（含部级节点、省级节点），部省联网查询数据交换的总体架构见图A.1。



图A.1 部省联网查询数据交换总体架构图

#### A.1.3 交换过程

部省联网查询数据交换过程说明如下：

- a) 发起机构省级核对系统调用省级节点数据接口，向部级核对系统发起查询申请；
- b) 部级核对系统通过部级节点接收查询数据：
  - 1) 需要部省查询的数据，校验无误后启动查询；
  - 2) 需要跨省查询的数据，校验通过后分别发送至相关协查机构省级节点；
  - 3) 协查机构省级核对系统调用省级节点数据接口，接收协查数据，校验无误后启动查询；
- c) 部、省两级核对系统完成信息查询后，通过数据交换平台反馈查询结果：
  - 1) 部省查询的结果数据，校验通过后反馈至发起机构的省级节点；

- 2) 跨省查询的结果数据, 协查机构省级核对系统调用省级节点数据接口, 反馈至部级节点, 校验通过后反馈至发起机构省级节点;
- d) 发起机构省级核对系统调用省级节点数据接口, 接收反馈结果。

## A.2 业务流程

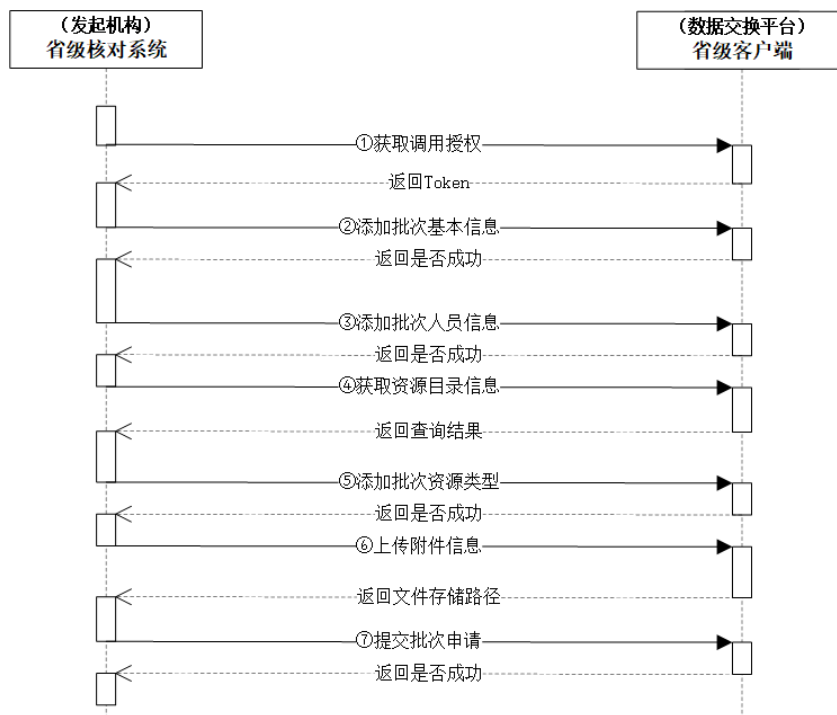
### A.2.1 发起查询申请

#### A.2.1.1 业务场景概述

发起机构按照规定提交必要的查询条件信息, 选择查询内容, 向部级核对机构申请开展部省查询或跨省查询。

#### A.2.1.2 接口调用过程

发起机构省级核对系统调用省级节点数据接口, 获取调用授权, 添加批次基本信息、批次人员信息, 根据行业数据共享资源目录添加批次资源类型信息, 上传附件信息, 完成后提交本批次申请。发起查询申请的数据接口调用序列见图A.2。



图A.2 发起查询申请的数据接口调用序列图

#### A.2.1.3 关联数据接口

发起查询申请业务场景下, 相关数据接口目录见表A.1。

表A.1 发起查询申请相关数据接口目录

序号	接口编号	接口名称	接口功能
1	A001	获取调用授权	省级核对系统登录后, 获得调用后续数据接口权限的令牌。
2	B001	添加批次基本信息	发起机构创建一个批量申请的批次信息。
3	B003	添加批次人员信息	发起机构添加本批次被查询人员信息。
4	C001	获取资源目录信息	发起机构查询行业数据共享资源目录信息。
5	B005	添加批次资源类型信息	发起机构根据行业数据共享资源目录, 添加本批次需要查询的共享资源信息, 包括被查询人员、查询区域、资源类型。

表A.1 发起查询申请相关数据接口目录（续）

序号	接口编号	接口名称	接口功能
6	D001 <sup>a</sup>	上传附件信息	发起机构上传并保存电子业务材料到部级核对机构，包括扫描版的经济状况核对授权书、申请书、证明材料等。
7	B008	提交批次申请	发起机构提交本批次部省联网查询申请。
8	D002 <sup>b</sup>	删除附件信息	发起机构认为上传的电子业务材料有误，需要进行调整时，可删除已保存的附件信息。
9	B009 <sup>b</sup>	删除批次信息	发起机构认为提交的信息有误，或查询申请被退回，不再需要发起查询申请时，可完整删除已添加未提交的批次信息。
10	B010 <sup>b</sup>	修改批次信息	发起机构认为提交的信息有误，或查询申请被退回，需要调整本批次被查询人员信息或资源类型信息时，可修改已添加未提交的批次信息。

<sup>a</sup> 提交电子授权书、电子申请书，上传电子证照作为证明材料的，同时提供查询核验路径或接口。  
<sup>b</sup> 提交批次申请之后不能执行删除或修改操作。

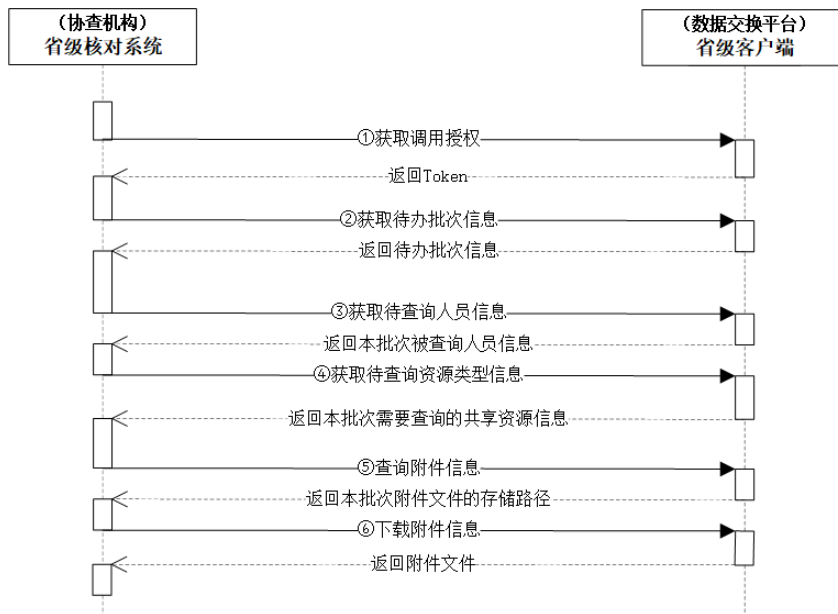
A.2.2 接收协查数据

A.2.2.1 业务场景概述

协查机构接收部级核对机构转发的跨省协查待查询数据。

A.2.2.2 接口调用过程

协查机构省级核对系统调用省级节点数据接口，获取调用授权，获取待办批次、待查询人员、待查询资源类型信息，查询、下载相关附件。接收协查数据的接口调用序列见图A.3。



图A.3 接收协查数据的接口调用序列图

A.2.2.3 关联数据接口

接收协查数据场景下，相关接口目录见表A.2。

表A.2 接收协查数据相关接口目录

序号	接口编号	接口名称	接口功能
1	A001	获取调用授权	同表 A.1。
2	B002	获取待办批次信息	协查机构查询需要处理的跨省查询批次信息。
3	B004	获取待查询人员信息	协查机构通过批次编号，查询本批次被查询人员信息。
4	B006	获取待查询资源类型信息	协查机构通过批次编号，查询本批次需要查询的共享资源信息，包括查询区域、资源类型。
5	D003	查询附件信息	协查机构通过批次编号等信息，查询本批次关联的电子业务材料信息和文件存储路径。
6	D004	下载附件信息	协查机构下载并保存路径下的电子业务材料到本地。
7	B011	退回查询批次	协查机构认为本批次查询申请不满足业务合规性要求或材料不够完备时可退回发起机构修改。

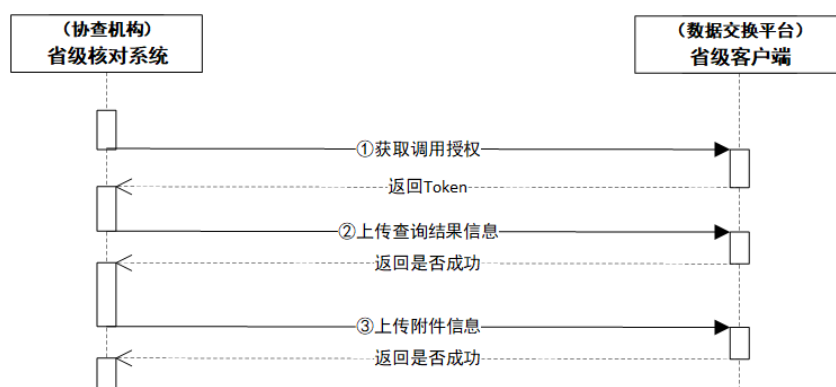
### A.2.3 反馈查询结果

#### A.2.3.1 业务场景概述

协查机构完成信息查询，向部级核对机构反馈查询结果数据。

#### A.2.3.2 接口调用过程

协查机构省级核对系统调用省级节点数据接口，获取调用授权，以结构化数据形式上传查询结果信息，必要时可上传有关附件信息。反馈查询结果的接口调用序列见图A.4。



图A.4 反馈查询结果的接口调用序列图

#### A.2.3.3 关联数据接口

反馈查询结果场景下，相关接口目录见表A.3。

表A.3 反馈查询结果相关接口目录

序号	接口编号	接口名称	接口功能
1	A001	获取调用授权	同表 A.1。
2	E001	上传查询结果信息	协查机构上传特定批次跨省查询结果数据到部级核对机构。
3	D001 <sup>a</sup>	上传附件信息	协查机构上传并保存与本批次查询结果关联的电子业务材料到部收入认定中心，如反馈文件等。
4	D002	删除附件信息	协查机构认为上传的电子业务材料有误，需要进行调整时，可删除已保存的附件信息。

<sup>a</sup> 协查机构以结构化数据形式反馈查询结果信息，能省略调用上传、删除附件接口环节。

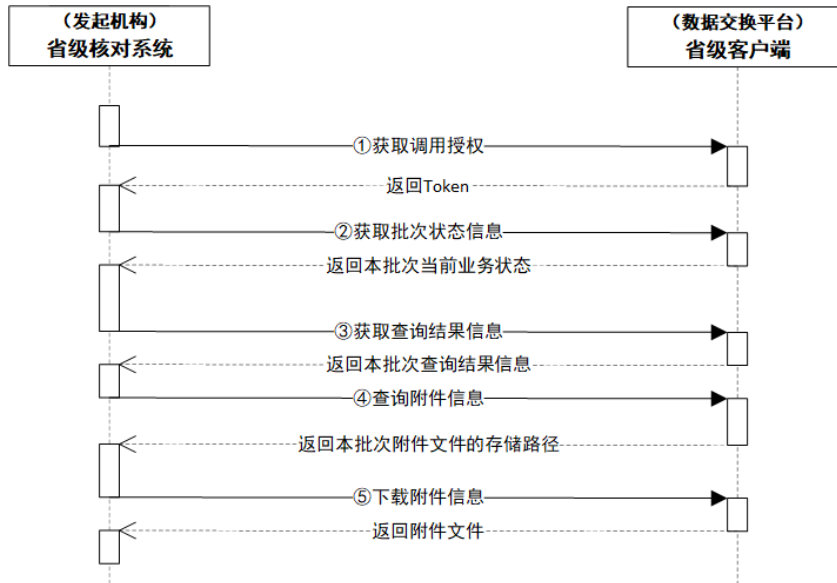
### A.2.4 接收反馈结果

A. 2. 4. 1 业务场景概述

发起机构接收部级核对机构反馈的部省查询或跨省查询结果数据。

A. 2. 4. 2 接口调用过程

发起机构省级核对系统调用省级节点数据接口，获取调用授权，获取批次状态信息，获取结构化数据形式的查询结果信息，根据需要查询、下载有关附件信息。接收反馈结果的接口调用序列见图A. 5。



图A. 5 接收反馈结果的接口调用序列图

A. 2. 4. 3 关联数据接口

接收反馈结果场景下，相关接口目录见表A. 4。

表A. 4 接收反馈结果相关接口目录

序号	接口编号	接口名称	接口功能
1	A001	获取调用授权	同表 A. 1。
2	B007	获取批次状态信息	发起机构通过批次编号，查询本批次部省联网查询当前的业务流转状态。
3	E002	获取查询结果信息	发起机构通过批次编号、共享资源类型编码，获取本批次查询结果明细信息。
4	D003 <sup>a</sup>	查询附件信息	发起机构通过批次编号等信息，查询本批次关联的电子业务材料信息和文件存储路径。
5	D004 <sup>a</sup>	下载附件信息	发起机构下载并保存路径下的电子业务材料到本地。

<sup>a</sup> 发起机构以结构化数据形式获取查询结果信息，能省略调用查询、下载附件接口环节。



## 附录 B (资料性) 典型数据交换接口报文示例

### B.1 请求报文体示例

#### B.1.1 获取调用授权

获取调用授权接口请求报文的报文体部分示例如下。

示例：

```
{
  "username": "zhangshan (密文)",
  "password": "zhangshan1234 (密文)"
}
```

#### B.1.2 添加批次基本信息

添加批次基本接口请求报文的报文体部分示例如下。

示例：

```
{
  "bzType": "01",
  "checkArea": "310000000000",
  "count": 12,
  "dataResource": "上海市",
  "dealType": "110",
  "name": "zhangshan (密文)",
  "telPhone": "1398047**** (密文)",
  "batchno": "11011000020210930142951399"
}
```

#### B.1.3 添加批次人员信息

添加批次人员信息接口请求报文的报文体部分示例如下。

示例：

```
{
  "total": 2,
  "list": [
    {
      "applicant": "",
      "idCardCategory": "",
      "idCardNo": "",
      "batchId": "",
      "batchno": "",
      "dataAreaCode": "",
      "dataCheckTime": ""
    },
    {
      ".....": "....."
    }
  ]
}
```

注1：“total”表示提交记录总数。

注2：“list”用于存放请求参数的数组“[ ]”。

#### B.1.4 获取待查询资源类型信息

获取待查询资源类型信息接口请求报文的报文体部分示例如下。

示例：

```
{
  "batchno":""
}
```

#### B.1.5 获取资源目录信息

获取资源目录信息接口请求报文的报文体部分示例如下。

示例：

```
{
  "areaCode":"110000000000"
}
```

#### B.1.6 上传附件信息

上传附件信息接口请求报文的报文体部分示例如下。

示例：

```
batchno:11011000020210930142951399
batchId:3D07533832B14A1BB78E2AF3974525EE（人员编码密文）
filetype:0
filename:李四经济状况核对授权书
file:D:\救助通\李四授权书.pdf
```

#### B.1.7 上传查询结果信息

上传查询结果信息接口请求报文的报文体部分示例如下。

示例：

```
{
  "batchno":"",
  "checkArea":"",
  "dataCategory":"",
  "batchId":"",
  "applicant":"",
  "idCardCategory":"",
  "idCardNo":"",
  "items":{
    "total":2,
    "list":[
      {
        ".....":"....."
      },
      {
        ".....":"....."
      }
    ]
  }
}
```

注1：“total”表示提交记录总数。

注2：“list”用于存放请求参数的数组“[ ]”。

## B.2 响应报文示例

### B.2.1 获取调用授权

获取调用授权接口响应报文示例如下。

示例：

```
{
  "code":200,
  "message":"登录成功！",
  "result":{
    "token":"dkd3031dkldjfl14dkl6dkdlj4pe0d946j3ldjfl.....353493kd15"
  },
  "success":true,
  "timestamp":1632979489923
}
```

### B.2.2 添加批次基本信息

添加批次基本接口响应报文示例如下。

示例：

```
{
  "code":200,
  "message":"添加成功！",
  "result": null,
  "success":true,
  "timestamp":1632979489923
}
```

### B.2.3 添加批次人员信息

添加批次人员信息接口响应报文示例如下。

示例：

```
{
  "code":200,
  "message":"添加成功！",
  "result":null,
  "success":true,
  "timestamp":1632979489923
}
```

### B.2.4 获取待查询资源类型信息

获取待查询资源类型信息接口响应报文示例如下。

示例：

```
{
  "code":200,
  "message":"获取成功！",
  "result":{
    "total":2,
    "size":10,
    "pages":6,
    "record":[
      {
        "batchno":"","

```

```

        "checkArea":"","
        "applicant":"","
        "batchId":"","
        "idCardCategory":"","
        "idCardNo":"","
        "dataCategory":""
    },
    {
        ".....":"....."
    }
]
},
"success":true,
"timestamp":1632979489923
}

```

- 注1：“total”表示返回记录总数。  
 注2：“size”表示分页后每页最多返回的条目个数。  
 注3：“pages”表示分页后的总页数。  
 注4：“record”用于存放响应参数的数组“[ ]”。

### B.2.5 获取资源目录信息

获取资源目录信息接口响应报文示例如下。

示例：

```

{
    "code":200,
    "message":"获取成功!",
    "result":{
        "total":2,
        "size":10,
        "pages":6,
        "record":[
            {
                "areaCode":"110000000000",
                "areaName":"北京市",
                "columnCode":"A03",
                "columnName":"婚姻登记信息",
                "deptName":"","
                "description":"","
                "duration":"24"
            },
            {
                ".....":"....."
            }
        ]
    },
    "success":true,
    "timestamp":1632979489923
}

```

- 注1：“total”表示返回记录总数。  
 注2：“size”表示分页后每页最多返回的条目个数。  
 注3：“pages”表示分页后的总页数。  
 注4：“record”用于存放响应参数的数组“[ ]”。

### B.2.6 上传附件信息

上传附件信息接口响应报文示例如下。

示例：

```
{
  "code":200,
  "message":"上传成功! ",
  "result":{
    "filePath":"http://11*.19*.13*.6*:88**/group1/M00/00/06/wKgAZ2VSFhiAA8daAAfBGLqB-yk162.pdf"
  },
  "success":true,
  "timestamp":1632979489923
}
```

### B.2.7 上传查询结果信息

上传查询结果信息接口响应报文示例如下。

示例：

```
{
  "code":200,
  "message":"上传成功! ",
  "result":null,
  "success":true,
  "timestamp":1632979489923
}
```

附 录 C  
(资料性)

数据交换接口响应结果状态代码

C.1 数据交换接口响应结果状态代码

数据交换接口响应结果状态代码见表C.1。

表C.1 数据交换接口响应结果状态代码表

状态码	名称	说明
200	请求已成功	请求所希望的响应头或数据体将随此响应返回
201	请求已创建	成功请求并创建了新的资源，该请求已经被实现，而且有一个新的资源已经依据请求的需要而建立，且其 URL 已经随 Location 头信息返回
401	请求未被授权	当前请求需要用户验证
403	请求被拒绝	服务器已经理解请求，但是拒绝执行它
404	请求失败	请求所希望得到的资源在服务器上未被发现
注：数据接口响应结果状态码基于HTTP状态码编制，能在本表基础上按需扩展。		

附 录 D  
(资料性)  
数据接口参数代码

### D.1 核对业务类型代码

参数名: bzType, 代码见表D.1。

表D.1 核对业务类型代码表

代码	名称	代码	名称
01	新申请	03	动态监管
02	复核		

### D.2 联机数据交换区域代码

参数名: checkArea、areaCode、dataAreaCode, 代码见表D.2。

表D.2 联机数据交换区域代码表

代码	名称	代码	名称
100000000000	民政部	430000000000	湖南省
110000000000	北京市	440000000000	广东省
120000000000	天津市	450000000000	广西壮族自治区
130000000000	河北省	460000000000	海南省
140000000000	山西省	500000000000	重庆市
150000000000	内蒙古自治区	510000000000	四川省
210000000000	辽宁省	520000000000	贵州省
220000000000	吉林省	530000000000	云南省
230000000000	黑龙江省	540000000000	西藏自治区
310000000000	上海市	610000000000	陕西省
320000000000	江苏省	620000000000	甘肃省
330000000000	浙江省	630000000000	青海省
340000000000	安徽省	640000000000	宁夏回族自治区
350000000000	福建省	650000000000	新疆维吾尔自治区
360000000000	江西省	660000000000	新疆生产建设兵团
370000000000	山东省	710000000000	台湾省
410000000000	河南省	810000000000	香港特别行政区
420000000000	湖北省	820000000000	澳门特别行政区

注: 县级以上地区的区域代码由GB/T 2260规定的行政区划代码在末位补6个“0”组成, 如宁波市的联机数据交换区域代码为“330200000000”, 业务中涉及县级以下行政区划的, 在GB/T 10114规定的9位编码末位补3个“0”。

### D.3 救助类型代码

参数名: dealType, 代码见表D.3。

表D.3 救助类型代码表

代码	名称	代码	名称
110	城市最低生活保障	436	临时救助(支出型)
120	农村最低生活保障	437	临时救助(急难型)
131	城市特困人员救助供养	500	临时救助
132	农村特困人员救助供养	510	教育救助
430	其他专项救助	520	住房救助
431	节日补贴	530	医疗救助

表D.3 救助类型代码表（续）

代码	名称	代码	名称
432	水电燃气救助	540	就业救助
433	物价补贴	550	受灾人员救助
434	取暖救助	600	低保边缘救助
435	粮油帮困救助	900	其他救助类型

## D.4 证件类型代码

参数名：idCardCategory，代码见表D.4。

表D.4 证件类型代码表

代码	名称	代码	名称
01	内地居民身份证	07	士兵证
02	香港居民身份证	08	其他有效国籍旅行证件
03	澳门居民身份证	09	香港居民来往内地通行证
04	台湾居民身份证	10	澳门居民来往内地通行证
05	护照	11	台湾居民来往内地通行证
06	军官证	12	其他证件类型人员

## D.5 共享资源类型代码

参数名：dataCategory、columnCode，代码见表D.5。

表D.5 共享资源类型代码表

代码	名称	代码	名称
A01	个人基本信息	B10	救助信息
A02	户籍登记信息	B11	涉农补贴信息
A03	婚姻登记信息	B12	农机购置补贴信息
A04	就失业信息	C01	车辆信息
A05	教育信息	C02	船舶信息
A06	残疾人信息	C03	不动产信息
A07	殡葬信息	C04	银行存款信息
A08	死亡信息	C05	证券资产信息
B01	社会保险参保信息	C06	银行理财信息
B02	医疗保险参保信息	D01	社会保险缴纳信息
B03	个人所得税信息	D02	医疗保险缴纳信息
B04	公积金信息	D03	公积金缴纳信息
B05	财政供养人员信息	D04	医疗费用结算信息
B06	投资人及企业信息	Z01	社会组织信息
B07	法定代表人和高管信息	Z02	防止返贫监测对象信息
B08	个体工商户信息	Z03	出入境信息
B09	社会保险待遇信息	Z04	特殊家庭成员信息

注：本表提供的共享资源类型由MZ/T 073定义，其他由核对机构在工作中扩展的共享资源类型及代码见部级核对机构发布的行业数据共享资源目录，并随核对业务开展动态调整。

## D.6 批次状态代码

参数名：status，代码见表D.6。



表D.6 批次状态代码表

代码	名称	代码	名称
0	批次初始状态	31	审核通过
00	初始状态	32	审核不通过
1	批次申请状态	33	协查完成
10	批次信息已删除	39	数据处理异常
11	批次申请已提交	4	批次撤销状态
2	部级节点业务状态	40	暂停查询
20	已接收	41	终止查询
21	审核通过	5	批次反馈状态
22	审核不通过	50	已部分反馈
23	查询中	51	已全部反馈
29	数据处理异常	52	获取反馈数据
3	省级节点协查状态	53	完成批次
30	已接收	59	获取数据异常

注：批次状态及代码能在本表基础上按需扩展。

## D.7 附件类型代码

参数名：filetype，代码见表D.7。

表D.7 附件类型代码表

代码	名称	代码	名称
0	经济状况核对授权书	3	反馈文件
1	申请函	4	居民户口簿
2	居民身份证		

### 参 考 文 献

- [1] GB/T 10114 县级以下行政区划代码编制规则
  - [2] GB/T 21062.3 政务信息资源交换体系 第3部分：数据接口规范
  - [3] GB/T 29262 信息技术 面向服务的体系结构（SOA）应用的总体技术要求
  - [4] GB/T 39044 政务服务平台接入规范
  - [5] GB/T 40685 信息技术服务 数据资产 管理要求
  - [6] 中华人民共和国电子签名法
  - [7] 中华人民共和国网络安全法
  - [8] 中华人民共和国密码法
  - [9] 中华人民共和国数据安全法
  - [10] 中华人民共和国个人信息保护法
  - [11] 社会救助暂行办法
  - [12] 中共中央 国务院关于实现巩固拓展脱贫攻坚成果同乡村振兴有效衔接的意见
  - [13] 中共中央办公厅 国务院办公厅关于改革完善社会救助制度的意见
  - [14] 民政部 国家发展和改革委员会关于印发《“十四五”民政事业发展规划》的通知
  - [15] 民政部关于印发《最低生活保障审核确认办法》的通知
  - [16] 居民家庭经济状况信息部省联网查询办法
  - [17] 金民工程一期项目标准规范汇编
-